



社会人が働きながら学べるアルファの通信

ALPHA SCHOOL GUIDE

社会福祉士通信科・精神保健福祉士通信科



MESSAGE

あなたの学びが、誰かの幸せを支える力になる

誰もが安心して暮らせる社会をつくるために、
ソーシャルワーカーの存在は欠かせません。
あなたの学びと想いが人々の支えとなり、
未来をより良いものへと変えていきます。
通信教育課程なら今の生活を大切にしながら、
福祉の専門知識を自分のペースで習得できます。
あなたの学びが誰かの希望になる日を目指して、
社会に貢献する新たなキャリアを築きませんか？

未来を変えるのは、今この瞬間の決意。

今こそ、その一歩を踏み出そう。



学校法人西田学園
アルファ医療福祉美容専門学校

Alpha Medical Welfare Beauty College

Greetings / Index	ご挨拶・目次	1 - 2
Certified Social Worker / Mental Health Social Worker	社会福祉士・精神保健福祉士とは？	3 - 4
Features of Alpha	働きながら国家資格取得が目指せる アルファの特徴	5 - 10
Process for Obtaining the Qualification	資格取得までの流れ	11 - 12
Department Overview	学科概要	13 - 14
Home Study	自宅学習	15 - 16
Schooling	スクーリング	17 - 18
Practical Training	現場実習	19 - 20
National Examination Preparation	国家試験対策	21 - 24
Skill Improvement Support	スキルアップ支援	25 - 28
Tuition Fees / Tuition Support Program Admissions Process	学費・専門実践教育訓練給付制度 出願手続きの流れ	29 - 30
Q&A / Contact	Q&A / お問い合わせ	31 - 32
President Message	メッセージ	33 - 34



社会福祉士とは

Certified Social Worker

社会福祉士は、高齢者や障がい者、子ども・子育て、生活困窮者など、さまざまな場面・分野において人々の相談支援と問題解決の手助けを行う専門職の国家資格です。価値観やライフスタイルが多様化する現代社会で、幅広い領域で活躍する重要な役割を担っています。

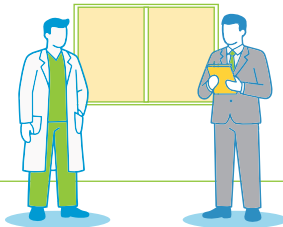
① 学校

子どもたちの相談や家庭訪問など学校の先生と協力して行う



② 病院

医療費の支払い手続きや、福祉サービスなど退院後の暮らしをサポート



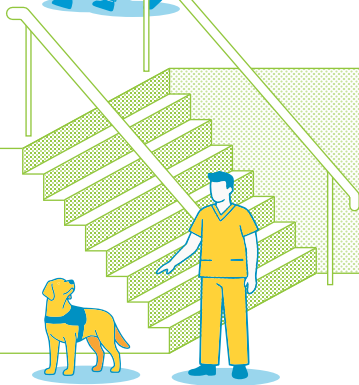
③ 司法

犯罪を犯した人で障がいがある人や高齢者のサポート



④ 福祉施設

子どもや高齢者、障がいのある人たちの支援を行う



⑧ ボランティア

ボランティア活動の支援、連絡調整、問題解決などをサポート

⑨ 多文化共生

外国人の生活支援、法的手続き、文化適応や就労支援などを総合的にサポート

⑩ 地域

住民の生活支援、福祉サービス調整、コミュニティの問題解決のサポート



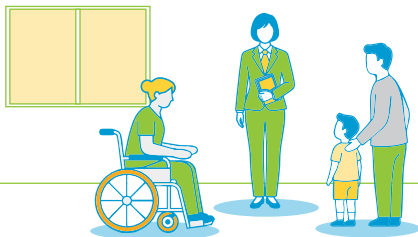
精神保健福祉士とは

Mental Health Social Worker

精神保健福祉士は、精神科医療・保健・福祉等の領域において相談支援を行う専門職のための国家資格です。幅広く医療、保健、そして福祉にまたがるメンタルヘルス諸領域で活躍することが出来る精神保健福祉士の役割はますます重要になってきています。

5 企業

一般企業で障がいのある人のサポートやメンタルヘルスのチェックを支援

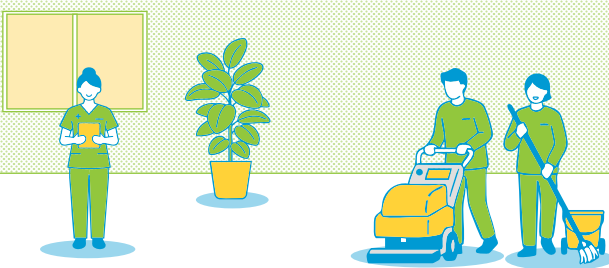
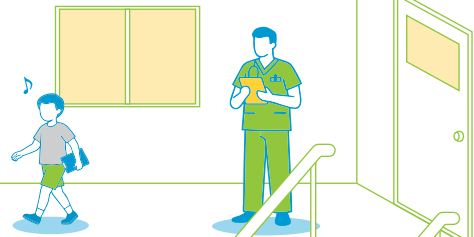


6 行政

国や市、まちの支援や公的サービスなど住民の暮らしをサポート

7 社会福祉協議会

まちづくりやボランティア活動の支援、学校での福祉教育など



11 災害

被災した人の避難生活や生活再建の為に支援
被災地ボランティアセンター運営

12 その他

ハローワーク
企業内ソーシャルワーカー等

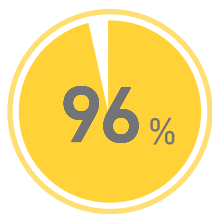




働きながら国家資格取得が 目指せるアルファの特徴

本校の通信教育学科は修了率 96%と高い修了率を誇っています。20代から70代まで幅広い年齢層の社会人が1,900名以上学んでおり、多くの社会人の方々が仕事・家庭・育児・介護など何かと両立しながら、ソーシャルワーク専門職(社会福祉士・精神保健福祉士)を目指すカリキュラムとなっております。

具体的な取り組みとしては、インターネットを通じて、いつでも、どこでも学習可能な環境を整えています。また首都圏・近畿エリアの主要駅 11カ所にスクーリング会場を設置し、実習も平日週 2日から調整可能な体制など、社会人の方々が無理なく国家資格取得とソーシャルワーカーに求められる幅広い知識と即戦力として通用する実践力を養うことができます。



96%の高い修了率!

1

駅近くで通いやすい
全11カ所のスクーリング会場

2

スクーリング欠席時は無料振替や
補講制度があるので安心

3

現場実習は平日週2日から調整可能で、
仕事や家庭と両立しながら
無理なく学べる



全国1位の国家試験合格率※

1

合格に直結した自宅学習課題で
効率良く学習ができる

2

学習で分からない点等は、
教員に個別で
相談ができるので
安心して学べる

※第28回精神保健福祉士国家試験 学校別合格率
(新卒・全受験校対象)[厚生労働省発表]

※第38回社会福祉士国家試験 学校別合格率
(一般養成施設・短期養成施設等ルート/
新卒・受験者数221名以上)[厚生労働省発表]



Features of Alpha

働きながら国家資格取得が目指せるアルファの特徴

全国1位
ソーシャルワーカー輩出数 ※



1 第38回社会福祉士・
第28回精神保健福祉士の
国家試験合格者数が1034名

2 全国の養成校の中で全国1位
※第28回精神保健福祉士国家試験および第38回
社会福祉士国家試験の学校別合格者数
(総合・全受験校対象)[厚生労働省発表]

学んでいる学生数
1,900名以上



1 全国の養成校の中で
全国1位の学生数

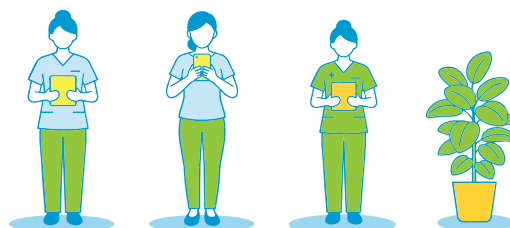
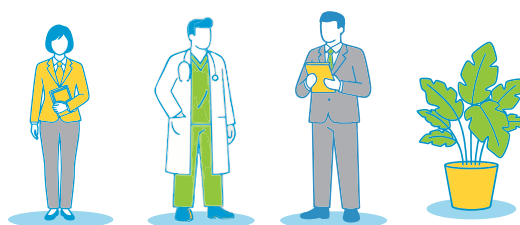
2 働きながら、家庭と両立しながら
ライフスタイルに合わせて
学べるカリキュラム



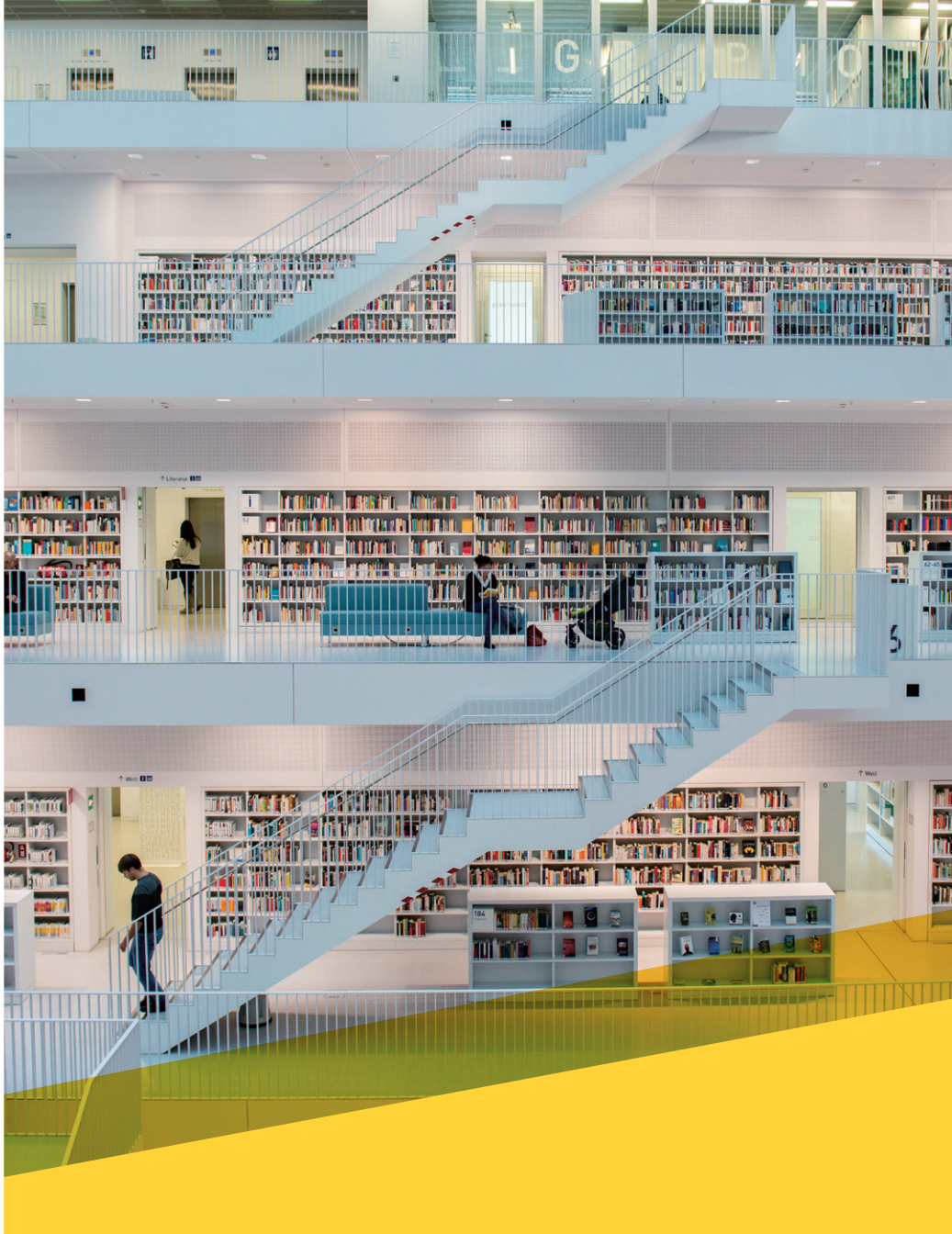
総修了生数 12,000名以上

1 全国に広がるソーシャル
ワーカー同士のネットワーク

2 開講25年を迎える
数少ない社会福祉士・
精神保健福祉士の養成校

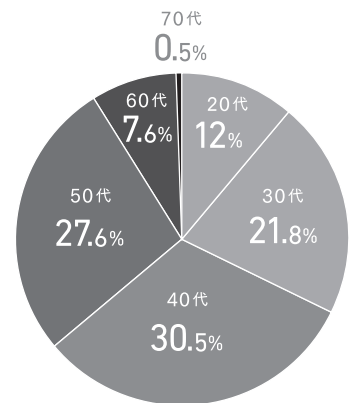






幅広い年齢層の方が学んでいます

- 1 20代から70代まで幅広い年齢の方が、
仕事・家庭・育児・介護などと両立しながら学べる
- 2 修了率96%! 無理なく修了できる教育プログラム
- 3 業界・職種問わず、多岐にわたる職業の方が在籍



Features of Alpha

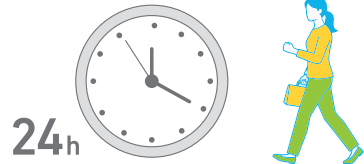
働きながら国家資格取得が目指せるアルファの特徴

駅チカ! 主要駅 11カ所 スクーリング教室

上野駅前・品川駅前・東京駅前・新宿駅前・池袋駅前・
横浜駅前・川崎駅前・町田駅前・立川駅前・大阪駅前・
京都駅前

- 1 全 11カ所のスクーリング教室は、すべて駅から徒歩 5分以内で通いやすい
- 2 豊富なスクーリング教室だから、他教室への振替も柔軟に対応・空港からも近く遠方にお住まいの方もアクセス良好

24時間好きな時に いつでも学習可能



- 1 パソコン・スマートフォン・タブレットから好きな時に繰り返し受講可能
- 2 自分の生活リズムに合わせて効率よく学べるインターネット学習システム
- 3 誰でも分かりやすく操作がしやすい



修了後の充実したサポート

- 1 最新の知識や業界の動向、修了生同士の繋がりを提供する、セミナーや交流会を開催
- 2 こども家庭ソーシャルワーカー認定資格講習や指導者講習でスキルアップも狙える



平日週 2日から実習可能*

- 1 入学後に希望調査を実施し、希望時期、場所を実習先を柔軟に調整
- 2 仕事や家庭と両立できるよう最大限配慮し、実習開始のおおよそ 1ヶ月前に実習先を決定

※精神保健福祉士通信科の医療機関実習を除く

社会福祉士と精神保健福祉士を通信で取得するまでの流れ



1 自宅学習 (e-ラーニング)

各科目に課された課題について、指定のテキスト等を中心に学習を進めます。課題はインターネット上のe-ラーニングシステムでいつでも提出が可能です。

POINT

課題は選択問題+記述式問題で
PCやスマホから
いつでも何度でも課題提出が可能

詳しくは P15へ ▶



2 スクーリング (対面授業等)

現場経験豊富な講師による講義・演習授業を通して、最新の専門的な知識を深め、多様な現場で活かせる相談援助スキルを学びます。

POINT

駅から徒歩5分圏内のスクーリング教室
欠席の場合は振替・補講制度あり

詳しくは P17へ ▶

社会福祉士通信科の国家試験までのスケジュール

	2027												2028												2029	
	6	7	8	9	10	11	12	1	2	3	4	5	6	7	8	9	10	11	12	1	2					
一般養成コース	e-ラーニング (自宅学習)	第1回提出期間 (5~6課題)			第2回提出期間 (5~6課題)			第3回提出期間 (5~6課題)			第4回提出期間 (5~6課題)			第5回提出期間 (5~6課題)					課程修了	国家試験受験						
	スクーリング (対面授業)	1日 (実習必要者は2日間)			1日 (実習必要者は2日間)			1日 (全学生対象)			1日 (実習必要者は2日間)			1日 (実習必要者は2日間)			1日 (全学生対象)									
	現場実習 (必要者のみ)	実施時期・場所の希望調査			①8日間 (60時間)			②24日間 (180時間)																		
	国家試験対策													国家試験対策												
短期養成コース	e-ラーニング (自宅学習)	第1回提出期間 (6~7課題)			第2回提出期間 (6~7課題)															課程修了	国家試験受験					
	スクーリング (対面授業)	1日 (実習必要者は2日間)		2日 (実習必要者は3日間)	2日 (実習必要者は3日間)	1日 (実習必要者は2日間)																				
	現場実習 (必要者のみ)	実施時期・場所の希望調査			①8日間 (60時間)			②24日間 (180時間)																		
	国家試験対策	国家試験対策																								

※現場実習を実施する時期は希望に合わせて調整します。

※本校よりご案内している国家試験対策セットは有料です。

※上記スケジュールは目安です。



3 現場実習(必要者のみ)

自宅学習(e-ラーニング)やスクーリング(対面授業)で学んだ知識やスキルが、実際の現場でどのように実践されているかを学びます。

POINT

現場実習の場所・時期を相談できる
平日週2日から現場実習が可能

※精神保健福祉士通信科の
医療機関実習を除く

詳しくは P19 へ▶

4 国家試験(試験対策)

働きながら効率的に学ぶことができる国家試験対策で、国家試験合格を目指します。

受験時期

一般養成コース 2029年2月 国家試験
短期養成コース 2028年2月 国家試験

POINT

全国1位の国家試験合格率
充実の国家試験対策

詳しくは P21 へ▶

精神保健福祉士通信科の国家試験までのスケジュール

	2027												2028												2029	
	6	7	8	9	10	11	12	1	2	3	4	5	6	7	8	9	10	11	12	1	2					
一般養成コース	e-ラーニング (自宅学習)	第1回提出期間 (5～6課題)			第2回提出期間 (5～6課題)			第3回提出期間 (5～6課題)			第4回提出期間 (5～6課題)			第5回提出期間 (5～6課題)									課程修了 国家試験受験			
	スクーリング (対面授業)	1日 (実習必要者は2日間)												1日 (全学生対象)			1日 (必要者のみ)									
	現場実習 (必要者のみ)	実施時期・場所 の希望調査								①16日間(120時間)						②12日間(90時間)										
	国家試験対策													国家試験対策												
短期養成コース	e-ラーニング (自宅学習)	第1回提出期間 (6～7課題)			第2回提出期間 (6～7課題)															課程修了 国家試験受験						
	スクーリング (対面授業)	2日 (実習必要者は4日間)																								
	現場実習 (必要者のみ)	実施時期・場所 の希望調査		①16日間(120時間)						②12日間(90時間)																
	国家試験対策	国家試験対策																								

※現場実習を実施する時期は希望に合わせて調整します。
※本校よりご案内している国家試験対策セットは有料です。
※上記スケジュールは目安です。

精神保健福祉士通信科 学科概要

学科詳細	一般養成コース	短期養成コース
修業年限	1年7ヶ月(2027年6月-2029年1月)	9ヶ月(2027年6月-2028年3月)
入学要件	① 4年制大学卒業、または卒業見込みの方 (学部・学科は問わず) ② 3年制短大・専門学校卒業後(夜間・通信を除く) +相談援助業務の実務経験1年以上の方 ③ 2年制短大・専門学校卒業後 +相談援助業務の実務経験2年以上の方 ④ 相談援助業務の実務経験4年以上の方 <small>※実務経験とは厚生労働省が指定する施設での相談援助業務です。</small>	① 福祉系4年制大学で基礎科目を修めて卒業、 または卒業見込みの方 ② 福祉系3年制短大・専門学校で基礎科目を修めて 卒業後(夜間・通信を除く)+相談援助業務の実務経験 1年以上の方 ③ 福祉系2年制短大・専門学校で基礎科目を修めて 卒業後+相談援助業務の実務経験2年以上の方 ④ 社会福祉士を取得している方 <small>※実務経験とは厚生労働省が指定する施設での相談援助業務です。</small>
e-ラーニング (自宅学習)	全21科目問題演習(選択問題、記述問題)	全6科目問題演習(選択問題、記述問題)
スクーリング教室 (開講曜日)	上野駅前教室(日曜日) 横浜駅前教室(日曜日) 東京駅前教室(日曜日) 川崎駅前教室(日曜日) 新宿駅前教室(日曜日) 町田駅前教室(日曜日) 池袋駅前教室(日曜日) 立川駅前教室(日曜日)	上野駅前教室(日曜日) 横浜駅前教室(日曜日) 東京駅前教室(日曜日) 川崎駅前教室(日曜日) 新宿駅前教室(日曜日) 町田駅前教室(日曜日) 池袋駅前教室(日曜日) 立川駅前教室(日曜日)
スクーリング日数	2日間(実習必要者は4日間) <small>※上記日数に加えて「遠隔授業」があります。遠隔授業は指定の期間中いつでも受講できます。 ※概ね1ヶ月に1科目(一般養成コースは計8科目、短期養成コースは計7科目)の頻度となります。</small>	
現場実習	①福祉施設16日間(120時間) ②医療機関12日間(90時間) <small>※相談援助業務の実務経験が1年以上ある方は、現場実習はすべて免除となります。詳細は別冊「募集要項」14ページをご確認ください。</small>	

履修科目

共通科目	医学概論、心理学と心理的支援、社会学と社会システム、社会福祉の原理と政策、社会保障、権利擁護を支える法制度、地域福祉と包括的支援体制、障害者福祉、刑事司法と福祉、ソーシャルワークの基盤と専門職、ソーシャルワークの理論と方法、社会福祉調査の基礎、ソーシャルワーク演習
専門科目	精神医学と精神医療、現代の精神保健の課題と支援、精神保健福祉の原理、ソーシャルワークの理論と方法(専門)、精神障害とリハビリテーション論、精神保健福祉制度論、ソーシャルワーク実習指導、ソーシャルワーク実習、ソーシャルワーク演習(専門)

自宅学習

Home Study

自分の生活リズムに合わせて効率よく学べる「自宅学習」。

各科目に課せられた問題演習(選択問題、記述問題)を指定テキストで学習し、インターネット上のe-ラーニングシステムで提出します。

1



24時間いつでもどこでも学習が可能

仕事・家庭・子育てなどと両立しながら、パソコン・スマートフォン・タブレットからいつでもどこでも、自分のペースで学習が可能です。自宅学習課題や動画視聴は繰り返し可能です。

2



自宅学習課題は国家試験に対応した選択問題と記述式問題

自宅課題は国家試験に対応した、1科目1~2課題(選択問題20問+記述式問題1問・300~500字程度)で構成されています。長文のレポート課題が無く取り組みやすい構成になっています。

3



提出課題は正解するまで何度でも解答が可能

提出課題の解答が不正解だった場合、課題提出期間内であれば正解するまで何度でも課題に取り組むことができます。(※選択問題のみ)

4



科目別の学習サポート動画で未経験者でも効率よく学習できる

科目別に学習の進め方や重要なポイントを押さえた学習サポート動画をご用意しています。未経験者でも学習前に視聴することで、科目の全体像をとらえたうえで効率よく学習を進めることが可能です。

5



教員・専門スタッフにいつでも質問・相談が可能

学習や実習に対する不安に、経験や知識が豊富な教員・専門スタッフがしっかりサポートします。分からないことや困ったことがあれば、いつでもe-ラーニングシステムで気軽に質問や相談ができます。

受講生の声



専業主婦
Nさん(33歳)

家事や子育てをしながらでも無理なく課題に取り組むことができました。



会社員
Mさん(40歳)

分からないことがあっても相談できる環境だったので、安心して学ぶことができました。



会社員
Yさん(52歳)

通勤時などの隙間時間を使って学習していました。好きなタイミングで学べるのが良かったです。

e-ラーニングシステム

e-learning system

ココがすごい!

24時間いつでも!どこでも!
社会人の学びやすいと
とことんこだわっています



問題演習(自宅学習)

各科目に課された問題演習(選択問題、記述問題)の履修、提出ができます。



個別学習サポート

学習や実習に関する質問や疑問を教員に個別で相談することができます。



科目別サポート動画

科目ごとに重要ポイントを動画で解説します。



各種オンライン手続き

スクーリング欠席時の振替や住所変更等の手続きができます。



オンラインライブラリー

学習の手引き、履修スケジュール、実習の手引き等を確認することができます。



国家試験サポート

国家試験に関するサポート動画や重要なお知らせを配信します。



福祉医療関連の情報発信

福祉医療関連のセミナーや最新情報をお知らせします。

スマートフォン、タブレット端末、
パソコンで使いやすい!



学習イメージ

Learning Image



STEP 01

科目別の学習ガイダンス動画を視聴。学習の進め方やポイントを把握します。



STEP 02

科目別の指定テキストを中心に自己学習を進めます。



STEP 03

自宅学習課題(選択問題・記述問題)を解答。正解するまで繰り返し解答可能です。(※選択問題のみ)

スクーリング

Schooling

経験豊富な講師陣から直接学べ、
職業も年代も様々な学生が集まって行う対面形式の「スクーリング」。
駅から徒歩5分以内の教室だからアクセスも抜群です。

全11カ所のスクーリング教室は全て駅チカ！

首都圏・近畿エリアの主要駅11カ所(上野・品川・東京・新宿・池袋・横浜・川崎・
町田・立川・大阪・京都)駅から徒歩5分以内の利便性の良い立地です。



上野駅前教室

東京都台東区東上野3-18-6
第一吉沢ビル3-8F
TKP上野駅前ビジネスセンター
駅から徒歩2分



新宿駅前教室

東京都新宿区西新宿1-22-2
新宿サンエービル
ビジョンセンター西新宿
駅から徒歩5分



東京駅前教室

東京都中央区八重洲1-8-17
新橋町ビル7F
ビジョンセンター東京駅前
駅から徒歩1分



池袋駅前教室

東京都豊島区東池袋1-6-4
アットビジネスセンター
池袋駅前別館
駅から徒歩3分



町田駅前教室

東京都町田市森野1-7-10
アルファ医療福祉美容専門学校
駅から徒歩5分



川崎駅前教室

神奈川県川崎市幸区大宮町1-5
カワサキデルタ
JR川崎タワーオフィス棟3階
ステーションコンファレンス川崎
駅から徒歩3分



品川駅前教室

東京都港区高輪4丁目10-8
京急第7ビル 2F-3F
ビジョンセンター品川
駅から徒歩3分



立川駅前教室

東京都立川市曙町2-14-18
ホテルエミシア東京立川
駅から徒歩2分



横浜駅前教室

社会福祉士通信科
神奈川県横浜市西区北幸2-5-15
プレミア横浜西口ビル3-4F
ビジョンセンター横浜
駅から徒歩5分

精神保健福祉士通信科

神奈川県横浜市西区北幸1-8-4
日土地横浜西口第二ビル5-6F
アットビジネスセンター横浜西口駅前
駅から徒歩5分



大阪駅前教室

大阪府大阪市北区大深町3-1
グランフロント大阪ナレッジキャピタル
カンファレンスルーム
駅から徒歩4分



京都駅前教室

京都府京都市下京区
烏丸通七条下る東塩小路町721-1
TKPガーデンシティ京都タワーホテル
駅から徒歩2分

1



欠席時の柔軟な振替・補講制度

スクーリングを欠席した場合、他教室の同授業への振替をご案内し（振替先がある限り最大限調整いたします。）、無料で実施いたします。更に振替受講が出来なかった場合は補講（有料1回5,000円）を実施いたします。

2



各分野のプロフェッショナルによる直接講義

現場経験や知識が豊富な教員から、ソーシャルワーク専門職として必要な知識やスキルを直接学ぶ事が出来ます。また、スクーリングは主にグループワーク形式を用いたケーススタディ（事例検討）を中心としています。

3



職業・年代も様々な学生との学習・交流

グループワークを通じて、様々な職業・年代の学生や教員、現場の専門家と学習・交流することができます。ソーシャルワーカー同士のネットワーク形成の場にもなっています。

4



少人数制の対面授業でしっかり学べる

スクーリングは少人数制クラス（20名程）で実施。福祉現場で豊富な実績を持つ教員が直接指導します。自宅学習や実習で身につけた知識を実践的に深めることが可能。未経験者も経験者も互いに学び合える環境です。

受講生の声



専業主婦
Oさん(43歳)

家から通いやすい場所にも教室があったのがありがたかった。



会社員
Hさん(31歳)

グループワークでは、様々な意見を聞くことができ自分自身の視野がとても広がりました。



会社員
Hさん(28歳)

突然の急用ができた時、欠席にも柔軟に振替の対応をしてもらって助かりました。

現場実習

Practical Training

実際の現場での実習を通じて、ソーシャルワークの対象者であるクライアントの現状やソーシャルワークの実践方法などについて学びます。

1



実習先や実習時期の調整が柔軟

入学後に実習先や実習時期等の希望調査を実施し、その希望に沿って実習先を決定します。ただし、現場実習の配属地域は、東京都・神奈川県・千葉県・埼玉県・茨城県のいずれかとなります。

※精神保健福祉士通信科医療機関実習を除く

2



平日週2日～実習が可能

仕事や家庭と両立しながら実習を履修することができるように最大限配慮いたします。

※精神保健福祉士通信科医療機関実習を除く

3



はじめてでも安心の実習サポート体制

現場実習前にはスクリーニングによる事前指導を受け、担当教員との個別面談も可能です。また、実習期間中も教員による巡回指導やメール等でいつでも相談可能なサポート体制が整っています。

4



実習日誌等はパソコン・スマートフォン等で入力可能

実習日誌や実習に関する各種書類は全てパソコンやスマートフォン等から24時間いつでも入力・閲覧が可能です。

※一部の实習先では手書きが必要な場合があります。

受講生の声



会社員
Dさん(50歳)

初めての現場で不安もありましたが、担当教員が面談などで丁寧にサポートしてくれました。



専業主婦
Uさん(36歳)

実施する時期の希望が出せたので、家庭との調整がしやすかったです。



実習の流れ

PRACTICAL TRAINING FLOW

① 希望調査の実施 (入学後6月～7月頃)

実習の時期・施設種別等の希望を提出します。



② 希望調査の内容をふまえて教員が実習施設を調整

おおよそ、実習開始時期の1か月前までを目安に
教員が実習先を決定します。



③ 実習施設で履修する

実習時間の目安…8:30～17:30等の1日8時間前後
実習中は実習施設の実習指導者職員や本校教員による指導があります。



④ 実習終了

実習の振り返りなどを行います。



国家試験対策

National Examination Preparation

高い国家試験合格率！

仕事・家庭・子育てなどと両立しながら隙間時間を活用して、効率よく学習が可能な国家試験対策となっています。

自宅学習課題は国家試験に直結

日々の自宅学習課題は、国家試験の頻出問題や傾向を分析し出題しています。国家試験において、重要ポイントを押さえながら効率よく学習することができます。

本校独自の国家試験対策が充実

国家試験対策専門の企業と共同開発した「国家試験対策セット」を販売しております。講座や過去問題、模擬試験などをセットでご案内し、国家試験合格までサポートいたします。

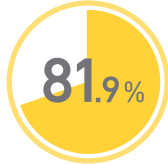
全国1位の国家試験合格率(社会福祉士・精神保健福祉士)

社会人が仕事や家庭などと両立しながら無理なく国家試験に合格するために、本校独自に国家試験を徹底分析した、効率が良い学習方法や専門スタッフによるサポート体制をご用意。毎年数多くの修了生が国家資格を取得し業界で活躍しています。

第38回社会福祉士国家試験



社会福祉士通信科

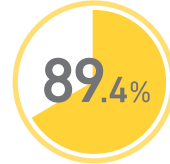


第38回社会福祉士
国家試験合格率
※全国平均 60.7%

第28回精神保健福祉士国家試験



精神保健福祉士通信科



第28回精神保健
福祉士国家試験合格率
※全国平均 78.2%

経験豊富な教員による学習サポート

国家試験の傾向や勉強方法を熟知した教員による、国家試験に向けた学習指導やサポートを実施しています。





ALPHA POINT

3

隙間時間で効率よく国家試験対策が可能「国家試験対策セット」(任意・有料)

当校と国家試験対策専門の企業と共同開発した「国家試験対策セット」により、仕事・家庭・育児等と両立しながら効率よく国家試験対策が可能となっています。



- | | |
|--------------------------|-----------------|
| ① 基本講座セット(指定テキスト・Web 講義) | ③ 全 3 回の模擬・実力試験 |
| ② 過去問題&一問一答演習 | ④ 対面形式の直前対策講座 |

スキルアップ支援

Skill Improvement Support

資格取得後も充実サポート!

資格取得後のソーシャルワーク専門職としての学びやスキルアップ、福祉業界でのキャリアアップや転職のサポートをいたします。

就職支援

資格取得後に福祉医療業界へのキャリアチェンジや、転職を考える学生向けに、求人情報を提供しています。業界大手の社会福祉法人や医療法人と提携し、本校の学生向けの既卒者対象・未経験者対象の求人を多く掲載しています。

1



就職ガイダンス・セミナーの開催

社会人のためのキャリアチェンジや転職に関するオンラインセミナーやオンラインガイダンスを開催しています。

2



オンライン求職案内&就職情報発信

オンライン求人検索システムでは、社会福祉士や精神保健福祉士の求人票を閲覧できます。また e-ラーニングシステムやメールマガジンなどでも就職に関する情報を提供しています。

3



教員による就職相談

資格取得後のキャリアや初めて福祉業界に進もうと考えている等、教員に転職・就職相談が可能です。

受講生の声



専業主婦
Mさん(35歳)

修了後も常に最新の福祉業界の情報や知識を得ることができます。



会社員
Aさん(28歳)

個別で転職相談ができ福祉業界に就職することができました。



会社員
Oさん(42歳)

修了後も様々なセミナーや交流会に参加できることが魅力的です。

修了後のスキルアップ支援

本校の通信課程を終えた修了生を対象に、生涯にわたりソーシャルワーク専門職としての学びやスキルアップを支援するための様々な取り組みを行っています。

1 ソーシャルワーク実践セミナー

社会福祉士・精神保健福祉士として求められる専門知識や技術を、最新の動向を踏まえアップデートすることができる機会として、修了後も年に数回程度のセミナーを実施しています。



インクルーシブ教育
実践セミナー

講師：渡邊 香子氏

(社会福祉士・公認心理士・
スクールソーシャルワーカースーパーバイザー)



元NHKアナウンサー
内多勝康氏が語る福祉業界
への転職とソーシャル
ワーカーの魅力について

講師：内多 勝康氏

(元NHKアナウンサー・
ソーシャルアクションジャパン代表)



山口達也が山口達也を語る。
～人生の光と影、そして
アルコール依存症～

講師：山口 達也氏

(元 TOKIO)

当事者家族が福祉専門資格を取得する
意義と可能性について

座談会

家族の物語を
専門性に変える

出席者：大部さつき氏 川野龍介氏 奥山由佳氏

当事者家族が福祉専門
資格を取る意義と可能性
～家族の物語を専門性に変える～

講師：大部さつき氏

(成年後見センター理事兼専門員)

講師：川野 龍介氏

(一般社団法人えがののいえ代表)



「共生社会」をつくる
アートコミュニケーション
共創拠点
～文化的処方学ぶ～

講師：伊藤 達矢 教授

(東京藝術大学)



視聴はこちら

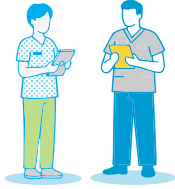


2 ソーシャルワーカー交流会

幅広い年代・業界で活躍している在校生・修了生と生涯にわたり交流する機会として、ソーシャルワーカー交流会を毎年1～2回程度開催しています。業界でのネットワーク作りにも活用いただけます。

修了後のスキルアップ支援

3



実習指導者講習会

現場実習時に学生を指導するために受講が必須となる講習会を主催しています。専門職の育成者としてキャリアアップを目指す方に最適な講習会です。修了生は受講料無料で申し込みができます。

4



メールマガジンによる情報提供

福祉業界や社会福祉士・精神保健福祉士に関連する最新情報、本校のトピックス等をお届けしていきます。修了生限定のイベント等のご案内もします。

5



こども家庭ソーシャルワーカー認定資格

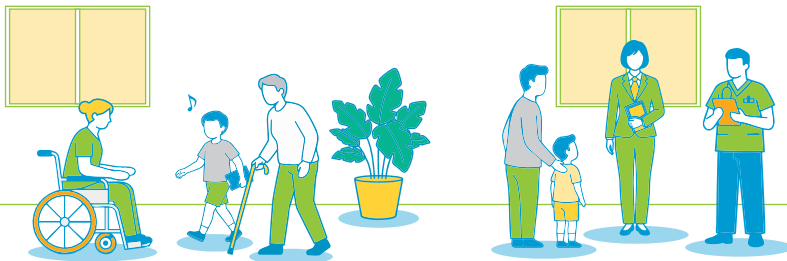
本校では指定研修を実施しており、受講後に試験合格で資格を取得できます。現場実習や来校してのスクーリングは不要のオンライン受講形式です。社会福祉士・精神保健福祉士の資格取得後、さらなるスキルアップを実現できます。

6



修了生向けポータルサイト

当校通信科の修了生に向けた各種ご案内を掲載するページです。ソーシャルワーク実践セミナーの配信、企業説明会動画の公開、求人検索等、修了後もソーシャルワーカーとしてのスキルアップを応援します。





学費

Tuition Fees

社会福祉士通信科

コース		入学金	授業料	現場実習費	合計
一般養成コース (1年6ヶ月)	実習なし (実務経験あり)	30,000円	321,000円	-	351,000円
	実習あり	30,000円	327,000円	162,000円	519,000円
短期養成コース (9ヶ月)	実習なし (実務経験あり)	30,000円	220,000円	-	250,000円
	実習あり	30,000円	226,000円	152,000円	408,000円

※一般養成コースの方はテキスト代が別途、約65,000円(税込)が必要です。短期養成コースの方はテキスト代が別途、約25,000円(税込)が必要です。

精神保健福祉士通信科

コース		入学金	授業料	現場実習費	合計
一般養成コース (1年7ヶ月)	実習なし (実務経験あり)	30,000円	323,000円	-	353,000円
	実習あり	30,000円	332,000円	223,000円	585,000円
短期養成コース (9ヶ月)	実習なし (実務経験あり)	30,000円	240,000円	-	270,000円
	実習あり	30,000円	249,000円	218,000円	497,000円

※一般養成コースの方はテキスト代が別途、約65,000円(税込)が必要です。短期養成コースの方はテキスト代が別途、約30,000円(税込)が必要です。

専門実践教育訓練給付制度

Tuition Support Program

学費の最大80%給付

対象になる学費：入学金・授業料・現場実習費・必須のテキスト代(本校指定サイトで購入した場合に限る)

■ 制度を利用した場合の自己負担額

学科・コース	実習必要者	実習不要者	
社会福祉士通信科	一般養成コース	11.7万円	8.3万円
	短期養成コース	8.8万円	5.6万円
精神保健福祉士通信科	一般養成コース	13.0万円	8.4万円
	短期養成コース	10.5万円	6.0万円

■ 制度を利用できる方

① 入学時点で仕事を続けている方の場合

入学日(2027年6月11日)時点で雇用保険の被保険者である期間が

3年以上(初めて利用する場合は2年以上)の方

② 入学時点で離職をしている方の場合

入学日(2027年6月11日)時点で離職した翌日から1年以内であり、かつ雇用保険の

被保険者である期間が3年以上(初めて利用する場合は2年以上)の方

■ 利用申し込みについて

お住まいを管轄するハローワークで2027年5月27日までに手続きを行ってください。

出願手続きの流れ

ADMISSION PROCESS

入学要件・実習の有無の確認

1 一般養成・短期養成コースのどちらの入学要件に該当するのか確認する

- 社会福祉士通信科…募集要項 11 ページ参照
- 精神保健福祉士通信科…募集要項 13 ページ参照

2 現場実習の免除について確認をする

2027年6月10日までに相談援助業務の実務経験が1年以上ある方は、現場実習が免除になる可能性があります。以下から対象になる実務経験を確認してください。

実務経験検索フォーム

Webサイト



社会福祉士通信科

募集要項：12 ページ参照



精神保健福祉士通信科

募集要項：14 ページ参照



3 インターネット出願サイトで出願する

インターネット出願サイトで出願手続きを進めてください。

インターネット出願サイト

募集要項：21~22 ページ参照

Webサイト



4 郵送提出書類を送る

出願した学科・コースによって提出書類が異なります。

	社会福祉士通信科		精神保健福祉士通信科	
コース	一般養成コース	短期養成コース	一般養成コース	短期養成コース
募集要項	23 ページ参照	24 ページ参照	25 ページ参照	26 ページ参照

5 選考結果

郵送提出書類を受理してからおよそ2週間程度で選考結果をお知らせします。
選考結果はインターネット出願サイトのログイン後マイページで確認できます。

※精神保健福祉士通信科(実習必要者)の選考については、募集要項 20 ページをご確認ください。

出願・書類提出

結果

Q & A

実務経験について

Q 実務経験の必要年数はいつまでに満たしていなければなりませんか？

入学日の前日(2027年6月10日)までに必要年数を満たしていることが必要です。出願時点で必要年数を満たしていない場合でも、入学時点で必要年数を満たすことが分かっている場合は、出願することが可能です。

Q 実務経験に該当するのかわかりません。

ご自身がどの実務経験の内容に該当するのかわからない場合は、「実務経験証明書」の発行を依頼されるご職場の方に確認してください。なお、実務経験の一覧に含まれない職種・施設種別の場合は、本校では実務経験の認定ができません。

出願手続きについて

Q 郵送提出書類の送付に時間がかかりそうですが連絡は必要ですか？

選考料入金から2週間以内であればご連絡は不要です。2週間を超える場合は(t-pssw@alpha-net.ac.jp)までご連絡ください。なお、提出の遅延による選考結果への影響はありませんのでご安心ください。

Q 希望する学科・コースが締め切りになることはありますか？

はい、各コース・教室の定員に達し次第受付締め切りとなります。人気のあるコースや教室は早期に締め切りとなる可能性が高いため、お早めのご検討・ご出願をお願いいたします。

資格取得・学習全般について

Q 社会福祉士と精神保健福祉士のどちらを取得すれば良いか悩んでいます。

一般的には社会福祉士から先に取得する割合が多いです。特に福祉業界未経験者の場合は社会福祉士から学ぶと、ソーシャルワークの理論や知識について理解がしやすいと思われれます。

Q 社会福祉士と精神保健福祉士の同時入学はできますか？

カリキュラムの都合上、同時入学はできません。いずれかの資格を先に取得している場合、学習・国家試験の受験科目共に「共通科目」が免除されますので、まずはどちらかの資格取得をした後、もう片方の資格を目指されることをおすすめします。

Q 福祉現場未経験ですが入学できるでしょうか？

はい、例年福祉現場未経験者の方も多数入学しております。資格取得後の福祉業界へのキャリアチェンジに関する相談も承っておりますので、お気軽にお問い合わせください。

Q 自宅学習(e-ラーニング)はスマートフォンで受講できますか？

はい、スマートフォンでもPCと同じく受講することが可能ですのでご安心ください。

?

その他のよくある質問はこちらのQRコードを読み取りご覧ください。



お問い合わせ

Contact

いつでも入学相談

Admissions consultations



LINE相談

いつでも気軽に入学相談
1~3営業日程度でご回答いたします



メール相談

いつでも気軽に入学相談
1~3営業日程度でご回答いたします



聞きたいことだけ質問・相談

Ask what you want to know



電話入学相談

受付時間
平日 8:30-17:30

042-729-1026



個別入学相談

ご予約はこちら ※町田駅前教室のみ
平日 10:00-17:00
オンライン・来校 どちらも可



スクーリング全会場で開催する説明会

Schooling Information Session



来校型入学説明会
(個別相談付き)

説明会の会場詳細
ご予約はこちらからご確認ください



EDUCATIONAL PHILOSOPHY

教育理念

自律から自立へ

学ぶ過程にある学生にとって自覚すべき重要な課題は、自律することです。今何をすべきなのか、明日に備えて今日は何を達成すべきなのか。また、5年後、10年後に備えて今の自身に課すべき課題は何なのか。自分が理想とする自立の姿を実現するために、自分を厳しく律することが大切です。本学校で自身の目標を追求する先輩たちには、自律から自立への強い信念が漲っています。



創業者

西田 忠和

1935 - 2019

-
- | | |
|------|---|
| 1979 | 西田学園の前身トフルアカデミーとして、日本初の海外大学院留学指導コース開設 TOEFL/GMAT/GRE の得点力強化講座開講 |
|------|---|
-
- | | |
|------|---|
| 1980 | 海外帰国子女のための国内大学進学コース開設 / 上智大・慶応大・早稲田大等、私立大学進学コース開設 |
|------|---|
-
- | | |
|------|----------------------------------|
| 1986 | 学校法人 西田学園設立 / 東京都町田市にソフィア早慶予備校設置 |
|------|----------------------------------|
-
- | | |
|------|---------------------------------|
| 1992 | ソフィア早慶予備校町田東校を新設 / 私立大学進学コースを増設 |
|------|---------------------------------|
-
- | | |
|------|--|
| 1999 | アルファ福祉専門学校設置(東京都認可) / 介護福祉学科を開設(厚生労働省指定) / 介護福祉士国家資格取得コースを開講 |
|------|--|
-
- | | |
|------|-------------------------|
| 2000 | ホームヘルパー養成コース開講(東京都知事許可) |
|------|-------------------------|
-
- | | |
|------|--------------------------------|
| 2001 | 社会福祉士通信科、精神保健福祉士通信科開設(厚生労働省指定) |
|------|--------------------------------|
-
- | | |
|------|---------------------------|
| 2008 | アルファ附属治療院開設(はり・きゅう・整骨・接骨) |
|------|---------------------------|
-
- | | |
|------|--|
| 2009 | アルファ医療福祉専門学校に改名 / 柔道整復学科、鍼灸学科開設(厚生労働省指定) |
|------|--|
-
- | | |
|------|----------------------|
| 2010 | アルファ医療福祉専門学校 1号館 建替え |
|------|----------------------|
-
- | | |
|------|----------------------|
| 2013 | 介護職員初任者研修開講(東京都知事許可) |
|------|----------------------|
-
- | | |
|------|--|
| 2014 | こども保育学科開設(厚生労働省指定) / アルファ医療福祉専門学校 3号館 新設 / アルファ医療福祉専門学校 2号館 改装 |
|------|--|
-
- | | |
|------|------------------------|
| 2015 | 介護福祉士 実務者研修開講(東京都知事許可) |
|------|------------------------|
-
- | | |
|------|----------------------------|
| 2019 | 介護福祉学科、こども保育学科が職業実践専門課程に認定 |
|------|----------------------------|
-
- | | |
|------|---|
| 2020 | 柔道整復学科、鍼灸学科が職業実践専門課程に認定 / ALPHA LOUNGE 1号館 新設 |
|------|---|
-
- | | |
|------|---------------------|
| 2024 | アルファ医療福祉専門学校 4号館 完成 |
|------|---------------------|
-
- | | |
|------|-------------------------------------|
| 2026 | 2号館建替え / アルファ医療福祉美容専門学校に改名 / 美容学科開設 |
|------|-------------------------------------|
-
- 33 President Message

PRESIDENT MESSAGE



学校長
Principal

瀧 将仁
Masahito Taki

AI時代だからこそ、人に寄り添う専門性を。

日本は少子高齢化や人口減少により、社会の前提そのものが変わり続けています。加えて、生成 AI やロボット技術（ロボティクス）の進展は、暮らしや働き方に大きな変化をもたらしています。技術革新によって、仕事の進め方だけでなく「仕事の価値」そのものが組み替えられていく時代において、医療・福祉・保育・美容の領域は、人の人生や尊厳に直接かかわり、信頼を土台に価値を生み出す仕事です。だからこそ、これらの専門職は、あらゆる仕事が変わる中でも、人間が担う意味がより鮮明になり、その価値は今後いっそう高まっていくでしょう。本校は、変化を読み解く知性と、現場で力を発揮できる実践力を併せ持つ人材の育成を使命としています。新しい技術や価値観を学びに取り込みつつも本質を見失わず、目の前の一人に最適な支援と価値を届ける力を磨きます。教職員一同、皆さんの志に伴走し、その成長を確かな未来へとつなげてまいります。



理事長
Chief Director

西田 忠康
Tadayasu Nishida

専門職の未来を創る人材を育てたい

介護・医療・保育・美容は、いずれも人々の幸福感に大きく関わるとともに、国の経済を支える重要なインフラでもあります。それぞれの領域でしっかりとした知識・技能と、人への優しさを持つエキスパートになるとともに、もっと幸せに暮らせる社会づくりに携わるような人材を輩出することが本校の使命です。志ある皆さんの入学を楽しみにしています。